

ANTOINE CHOLLIER

Ecrivain, poète, romancier,
Cofondateur en 1935 de la
Société des écrivains dauphinois

Invitation

Société des Ecrivains Dauphinois

Siège social : 1, place Jean-Achard, 38000 Grenoble
Tél & fax : 0476 51 57 98

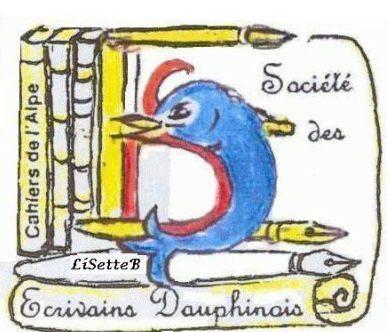
[-http://ecrivains.dauphinois.monsite-orange.fr](http://ecrivains.dauphinois.monsite-orange.fr)

Huguette PERRIN

présentera une conférence-diaporama dans la salle
des Archives départementales de l'Isère

2, rue Auguste Prudhomme à Grenoble

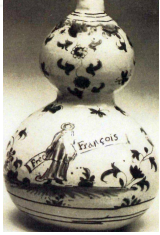
VENDREDI 25 MAI à 16 H 30



Lucie Guigo-Coulmassis,
Cofondatrice en 1935 de la
Société des Ecrivains Dauphinois

isère
LE DÉPARTEMENT
www.isere.fr

2018



Faïenciers et Ébénistes au XVIIIe Siècle à Grenoble.



C'est une très belle exposition du **Musée Dauphinois** au printemps 1995 consacrée aux « **Potiers et Faïenciers en Dauphiné** », qui a éveillé mon intérêt pour ce sujet et m'a poussée à l'étudier. Pour les ébénistes, je connaissais les **meubles de Hache**, dont la **notoriété** était importante et avait été **ravivée** par un **beau livre** de **René Fonvieille** (*Écrivain Dauphinois Prix de l'Alpe en 1972*), *membre titulaire de l'Académie Delphinale...*

-La production des faïenciers et des ébénistes en ce **XVIIIe siècle** à **Grenoble** a été importante, pour satisfaire les goûts et les besoins d'une population variée et industrielle : ville parlementaire et aussi ville de garnison, centre religieux, mais aussi comptant de très **nombreux artisans**, des professions libérales, et de **nombreux métiers d'art**.

Les maîtres faïenciers étaient installés au **faubourg Très-Cloître** et à **la Tronche**, la **dynastie des Hache**, dont Thomas, puis Pierre et J. François, habita Rue neuve (actuelles rue Raoul Blanchard et Voltaire), puis Place Claveyson. D'une production de faïences très

variée, nous sont parvenus surtout les assiettes et les plats, faïences blanches et décorées : des **décors de fleurs**, « à la rose », « à la brindille », plus rarement de **personnages** : *au Bûcheron, au Chinois, au Bossu*. Les ateliers se sont beaucoup copiés, les ouvriers passant très facilement de Moustiers à Lyon, Grenoble ou Marseille, nous détaillerons tout

cela. **La faïence** fabriquée à **Grenoble** est présente dans toutes les classes sociales, elle n'est pas un objet de luxe. Quant aux **meubles des Hache**, leur caractéristique est **une extrême variété** ; la production va du meuble modeste, jusqu'au plus somptueux de marqueterie : beaucoup de meubles simples, mais aux lignes élégantes, des meubles raffinés, et parfois des pièces magnifiques.

Tout cela convenait au caractère dauphinois fin et attentif aux moindres détails comme le dira Stendhal.



Jean-Marc Bache pour le Fonds Général pour le Patrimoine et la Création

Huguette PERRIN :



Professeur certifiée de Lettres Classiques, Licenciée d'Italien, Chevalier des Palmes Académiques. **Après une carrière** qui s'est déroulée à **Grenoble** et s'est terminée au Lycée Stendhal, elle se consacre à des activités bénévoles et à des **recherches en histoire locale**. **Passionnée** de peinture, de Stendhal et de Giono (sa famille maternelle a son berceau au pied de la montagne de Lure).

Elle anime des visites et des sorties culturelles dans le cadre de l'**UIAD** et de l'**Association Saint Roch**, vous avez dit cimetière ?, et a participé, avec les **enfants des écoles**, à une **histoire de St Martin-Le-Vinoux**. Elle est membre de **Patrimoine et Développement**, de l'**Ass. Stendhal et des Amis du musée Stendhal**, de la **Société des écrivains Dauphinois**, **membre associé de l'Académie Delphinale**.