

## La Cure de Biviers #3

*Résumé technique de l'intervention réalisée en octobre 2023 lors de la 3<sup>ème</sup> session de travaux.  
Pour la commune de Biviers, en partenariat avec l'Université Rurale Montagnarde et avec le soutien  
de l'association Art et Patrimoine.*

*Dossier réalisé par Hervé Pighiera, encadrant technique, formateur maçonnerie traditionnelle.  
Pour le suivi du chantier, se référer au dossier technique du premier stage et au powerpoint réalisé  
par de jeunes architectes bénévoles lors du deuxième stage.*





Arrivés sur le chantier, notre joyeuse bande de bénévoles et d'encadrants se trouvait bel et bien face à un mur, avec un joli fruit et de beaux cailloux. L'accès au chantier était bien aménagé, les escaliers larges et bien maçonnés.

Le travail était alors plutôt simple, continuer l'ouvrage tel qu'il a été entamé lors des deux premières sessions, la première s'étant arrêtée au coulage de la première fondation.

Le mur avait bien avancé mais il lui manquait son couronnement. Ainsi, nous sommes partis à la recherche de pierre de taille pour terminer la partie haute du mur et nous sommes également attelés à la déconstruction de l'ancien mur.

Pour ramener les pierres de taille, récupérées soit à la carrière, soit par l'intermédiaire de gens du village munis de tracteurs, nous avons utilisé une greppa, sorte de luge en bois destinée aux transports de belles pierres (dans ce cas). Pour plus d'informations sur la greppa, je vous invite à regarder la réalisation de cet engin par Alain Monrozier et un groupe de bénévoles, en pièce jointe à la fin de ce dossier. Il est notre menuisier en chef, celui là même qui nous a fabriqué cette très pratique chèvre, une sorte de grue, pour l'acheminement des matériaux de la terrasse haute aux terrasses en contrebas.





Création d'un pied,  
d'une fondation  
profonde.

Les moellons de  
qualité s'étant faits  
plus rares avec  
l'avancement du  
chantier, il n'était  
plus envisageable  
de créer une  
fondation  
appareillée.

Nous avons donc  
opté pour la  
technique de la



fondation **cyclopéenne**.

**Cyclopéen** Qualifie un béton grossier composé de très gros granulats, destiné à ne subir que des efforts en compression : massifs, fondations lourdes, etc. Def. Dicobat

**Béton cyclopéen** : béton économique pour massifs importants, dont les granulats sont des moellons, des caillasses de fort calibre ou des gros blocs pierreux. Syn. : gros-béton.

Def. Dicobat

Ainsi nous avons cherché les cailloux les moins poreux du chantier, donc les plus denses pour assurer la stabilité de la fondation dans le temps, les moins jolis et avons fait de la place sur le chantier en les jetant directement dans un béton de chaux dosé à 3 pour 1 ou 350 kg/m<sup>3</sup>.

Les piges d'implantation de la première session étaient encore en place, cela nous a permis de tirer différents cordeaux, à différentes hauteurs, afin de travailler sur le haut du mur d'un côté, sur le milieu et le bas de l'autre côté. Cette technique nous permettait donc de dégauchir facilement le mur et de vérifier son fruit et sa planéité, tout en apprenant aux bénévoles à se faire l'œil comme on dit.

La construction du mur va de pair avec la déconstruction de l'ancien mur. En effet l'espace réduit nous pousse à adopter une attitude posée et réfléchie quant à l'avancée des travaux et au stockage des moellons, par taille et par aspect. Les plus gros pour la base, les plus beaux pour le parement. Les moyens pour le milieu et quelques petits moellons par ci-par-là, puis de nouveau de belles pierres pour le couronnement et sa nécessité de représenter une masse bloquante, comme un chaînage le ferait sur un mur conventionnel.

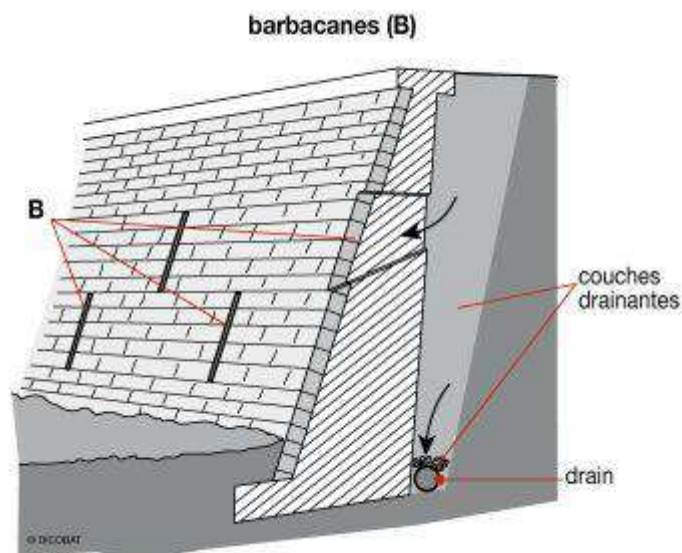




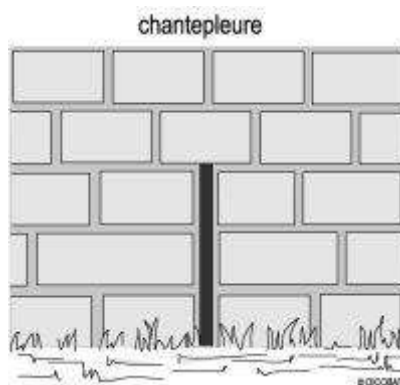


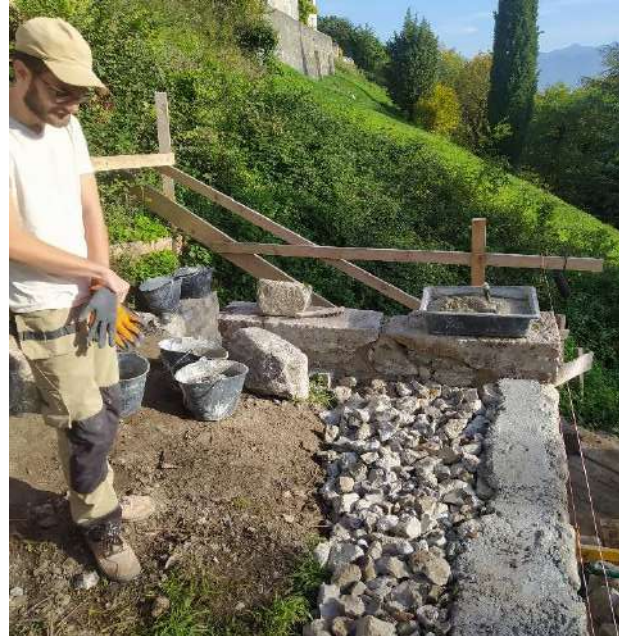
Comme expliqué sur les plans du premier dossier, un soin tout particulier a été apporté au drainage de l'ouvrage. L'angle du mur recevant directement les eaux de l'escalier au-dessus, reçoit une quantité plus importante d'eau. Un genre de caniveau/cuvelage a été maçonné en arrière de la barbacane supérieure.

**Barbacane** : Orifice étroit et vertical ménagé dans les murs de soutènement de terrasses et d'ouvrages d'art, pour faciliter l'évacuation des eaux pluviales infiltrées dans les remblais.  
V. aussi Chantepleure. Def. Dicobat



**Chantepleure** : Fente verticale ménagée dans un ouvrage de clôture ou de soutènement pour faciliter l'écoulement des eaux d'infiltration. V. aussi Barbacane. Def. Dicobat





Sur la gauche, pose de gros cailloux à l'entrée de la base de l'appareillage est calculé. Sur la gauche, pose en vrac des restes de taille. Le dernier rang de pierres maçonnées l'on peut voir en dessous.



pluies, arrasser l'ensemble que





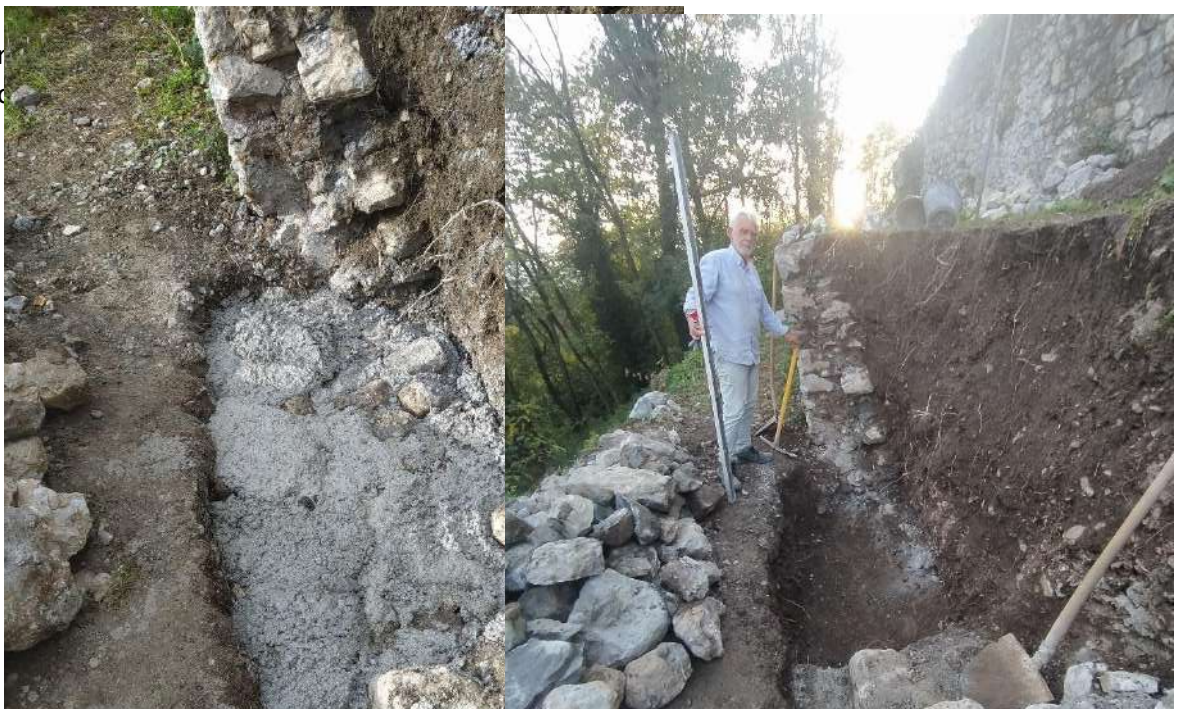


qui viendront par-dessus de se faire délayer lors de fortes intempéries. Le tissu racinaire se relancera et stabilisera la zone sur le long terme tout en permettant un écoulement des eaux moins rapide, car freiné par le végétal, nouvel atout contre l'érosion des terres en amont.





Pour la pr  
reprendre



*Dernière fondation coulée, béton cyclopéen avec des grosses pierres récupérées aux alentours mais pas assez belles pour montrer leur beau visage aux visiteurs. On remarque de nouveau le pied de la fondation, qui fait tout de même 60 cm de profondeur.*



la droite, pour nous permettre le croisement des joints.

Comme le temps sera plus clément dans les mois à venir, nous pourrons également réaliser les joints à la chaux et rendre à l'entrée de la terrasse un semblant de neuf. Seul notre piétinement empêchera la repousse de l'herbe. Une fois le mur de soutènement terminé, elle reprendra de sa vigueur !

D'autres portions de murs sont à reprendre sur les autres terrasses, la carrière nous tend les bras et la greppa son seul bras !

Un grand merci aux bénévoles Michèle, Renée, Jean-Jacques, Gaëtan, Kandas, Abichaik et à l'équipe encadrante, Alain, Mathieu et Hervé.

#### Visite de l'ancien Haut-Fourneau de Saint Vincent de Mercuze



*Visite animée par Dominique Voisenon, grand passionné de l'histoire de ces lieux.*





Visite du Châtel de Theys

<https://chateldetheys.com/>



*Visite commentée par un historien spécialiste des décors peints médiévaux, TERENCE de Monredon.*

Les photos sur place rendent peu la valeur exceptionnelle de ce site admirable, avec des fresques 8 fois centenaires... Une visite rare et peut-être un futur chantier en devenir !

Site internet à visiter